



Dokumentation

PROXESS Ad hoc Recherche

(Stand: PROXESS 5⁺ R2)

Inhaltsverzeichnis

Über diese Dokumentation	1
Konventionen in dieser Dokumentation	1
Copyright-Informationen	2
PROXESS Ad hoc Recherche.....	3
Über die PROXESS Ad-hoc-Recherche	3
Erste Schritte.....	4
Anmeldung	5
Suchmöglichkeiten.....	7
Index	9

Über diese Dokumentation

Konventionen in dieser Dokumentation

Ein Hinweis für Benutzerinnen:

Wegen der besseren Lesbarkeit verzichten wir in dieser Dokumentation auf die ausdrückliche Anrede von Benutzern und Benutzerinnen. Wir möchten aber ausdrücklich darauf hinweisen, dass mit Benutzern stets Frauen und Männer gemeint sind.

Hervorhebungen im Text

In dieser Dokumentation werden Hervorhebungen folgendermaßen verwendet:

Fett	bezeichnet Menübefehle, Schaltflächen, Feldnamen, Optionen und Programmgruppen. Beispiele: der Befehl Neu, im Feld Name
"Anführungszeichen"	bezeichnen Menütitel, Ordernamen und Dialogfelder. Beispiele: das Menü "Benutzer", der Ordner "Smartcards", das Dialogfeld "Passwort festlegen"
GROSSBUCHSTABEN	sind für die Darstellung von Tasten vorbehalten. Beispiele: RETURN-Taste, ALT-Taste
(Klammern)	zeigen an, dass ein Platzhalterzeichen gemeint ist. Beispiele: (%) () im Rahmen der PROXESS-Suche

Tipps



zeigen Ihnen besonders komfortable Möglichkeiten der Bedienung oder nützliche Zusatzinformationen. Tipps werden immer wie dieser Absatz dargestellt.

Warnhinweise



finden Sie bei Aktionen, die einen erheblichen Mehraufwand an Arbeit verursachen könnten oder sogar Datenverluste oder sonstige materielle Schäden zur Folge haben könnten. Warnhinweise werden durch dieses Symbol gekennzeichnet:

Warnhinweise sollten Sie besonders aufmerksam lesen, bevor Sie weiterarbeiten.

Copyright-Informationen

Akzentum hat jede Anstrengung unternommen, um die Vollständigkeit, Genauigkeit und Aktualität der in diesem Dokument enthaltenen Informationen zu gewährleisten. Inhaltliche Änderungen dieser Dokumentation behalten wir uns ohne Ankündigung vor. Akzentum haftet nicht für technische Mängel in dieser Dokumentation. Außerdem übernimmt Akzentum keine Haftung für Schäden, die direkt oder indirekt auf Lieferung, Leistung und Nutzung dieses Materials zurückzuführen sind.

Die Dokumentation enthält eigentumsrechtlich geschützte Informationen, die dem Urheberrecht unterliegen. Alle Rechte sind geschützt. Ohne vorherige schriftliche Genehmigung von Akzentum darf diese Dokumentation weder vollständig noch in Auszügen übersetzt, verbreitet, kopiert oder in anderer Form vervielfältigt werden. Die in dieser Dokumentation beschriebene Software unterliegt einem Lizenzvertrag. Nutzung und Vervielfältigung sind nur im Rahmen dieses Vertrags gestattet.

Alle erwähnten Softwareprodukte sind Warenzeichen der jeweiligen Herstellerfirmen:

- PROXESS® ist ein eingetragenes Warenzeichen der Akzentum GmbH.
- Adobe und Acrobat sind Warenzeichen von Adobe Systems Incorporated, die in einigen Rechtsgebieten eingetragen sein können.
- AS 400 ist ein eingetragenes Warenzeichen der IBM Corporation.
- CFM Twain ist ein eingetragenes Warenzeichen der Computer für Menschen GmbH
- Microsoft Windows, Word für Windows, Excel und Microsoft SQL Server sind eingetragene Warenzeichen der Microsoft Corporation.
- Microsoft Dynamics NAV ist ein eingetragenes Warenzeichen der Microsoft Corporation.
- Lucene ist ein Freie-Software-Projekt der Apache Software Foundation.
- Lotus Notes ist ein eingetragenes Warenzeichen von IBM.
- Oracle-Produktnamen und das Oracle Logo sind eingetragene Warenzeichen der Oracle Corporation.
- High-Level OCR-API der Compact Computer Systeme GmbH, Hamburg, basiert auf TextBridge.
- API der ScanSoft, Inc., ein Unternehmen der Firma XEROX.
- SAP/R3 ist ein eingetragenes Warenzeichen von der SAP Software AG.
- ViewDirector ist ein eingetragenes Warenzeichen der TMS Sequoia, Inc.
- QS-Barcode ist ein Produkt von QS Quality Soft GmbH

©Copyright by Akzentum GmbH.

PROXESS Ad hoc Recherche

Über die PROXESS Ad-hoc-Recherche

Mit der PROXESS Ad-hoc-Recherche ist aus nahezu jeder Anwendung mit Windows-Oberfläche eine einfache und komfortable Volltextsuche in PROXESS möglich. Der gewünschte Suchbegriff wird einfach markiert. Über eine bestimmte Tastenkombination wird eine Volltextsuche nach dem markierten Begriff ausgelöst und das/ die Suchergebniss(e) automatisch angezeigt.

Die PROXESS Ad-hoc-Recherche kann darüber hinaus projektbezogen angepasst werden. So können zum Beispiel Tastenkombination oder Suchfelder der individuellen Arbeitsumgebung angepasst werden. In dieser Dokumentation werden die vorhandenen Standardfunktionen beschrieben.

Um die PROXESS Ad-hoc-Recherche nutzen zu können, benötigen Sie auf Ihrem Arbeitsplatz den PROXESS Standard Client (UserFE.exe) oder den PROXESS Recherche Client (RechFE.exe).

Erste Schritte

- Starten Sie das Programm "PROXESS Ad hoc Recherche" aus der Programmgruppe "PROXESS. Die gestartete Anwendung erscheint als Infobereichssymbol am unteren Bildrand.
- Markieren Sie den gewünschten Suchbegriff.
- Wählen Sie eine der Tastenkombinationen zur Recherche aus (siehe [Suchmöglichkeiten](#)).
- Melden Sie sich im Anmeldedialog mit Ihren gültigen Anmeldedaten an (siehe [Anmeldung](#)).
- Wählen Sie eine Standarddatenbank aus (siehe Abb.).
- Prüfen und passen Sie ggfs. den vorgeschlagenen Aufrufpfad für Ihre PROXESS Anwendung an (siehe Abb.).
- Bestätigen Sie Ihre Eingaben mit **OK**.
- Die Suche wird ausgeführt. Es öffnet sich automatisch ein Treffer oder eine Trefferliste in der auf Ihrem Arbeitsplatz installierten PROXESS Anwendung.

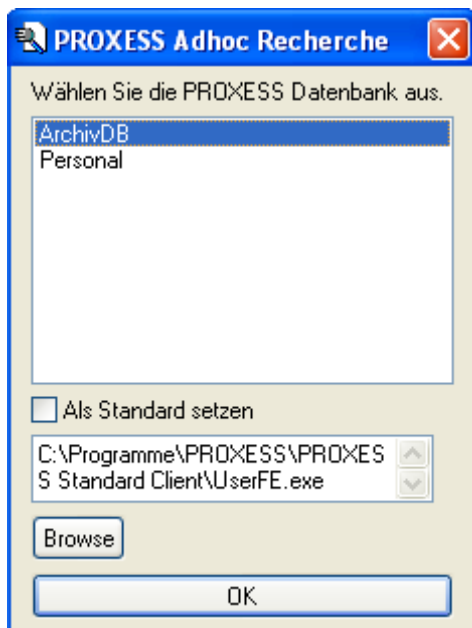


Abb.: Datenbank-Auswahl-Dialog und Programmaufruf für die PROXESS Ad-hoc-Recherche



Soll das Programm mit jedem Systemstart automatisch gestartet werden, so fügen Sie die Anwendung "PROXESS Ad-hoc-Recherche" zur Windows Autostart-Gruppe hinzu.

Anmeldung

In der Regel erscheint beim Arbeiten mit der PROXESS Ad hoc Recherche keine Anmeldemaske. Die Anmeldemaske erscheint nur in einigen Ausnahmefällen. Und zwar dann, wenn Sie nicht als Windows Active-Directory-Benutzer in PROXESS registriert sind und sich auch noch nicht mit einem der PROXESS Link Module erfolgreich als PROXESS-Benutzer einmal angemeldet haben.

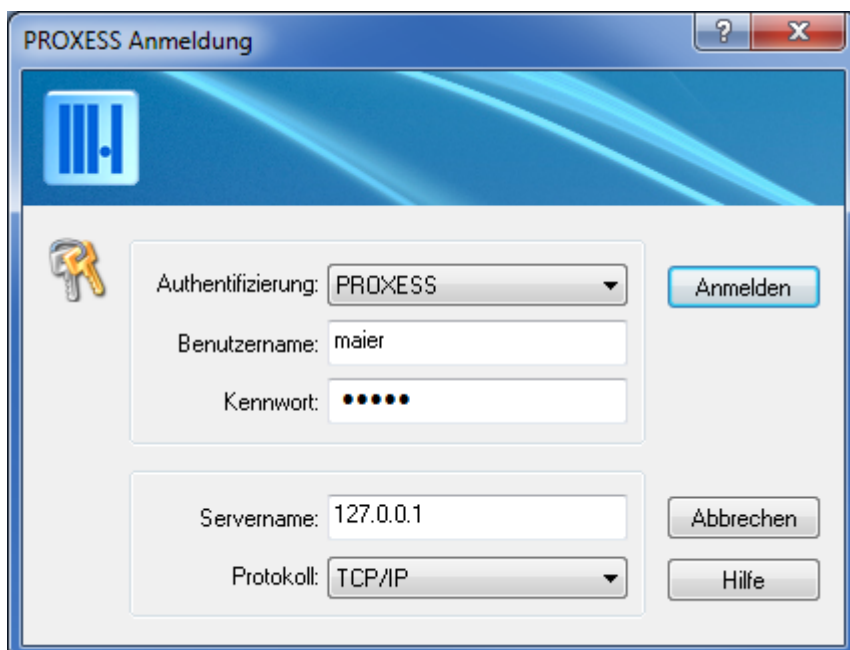


Abb.: PROXESS Anmeldemaske (bereits mit Eingaben)

Folgende Eingaben sind zur Anmeldung notwendig:

Authentifizierung

PROXESS: Wenn Sie diese Option wählen, dann geben Sie unten Ihren PROXESS Benutzernamen und Ihr Kennwort ein und melden sich damit an. Voraussetzung hierfür ist, dass Sie vom PROXESS-Systemadministrator als PROXESS-Benutzer angelegt wurden.

Windows: Wenn Sie diese Option wählen werden Ihre Windows-Anmeldedaten vom System automatisch für die PROXESS-Anmeldung verwendet. Voraussetzung hierfür ist, dass der PROXESS-Systemadministrator Ihr Windows-Benutzerkonto bereits in PROXESS registriert und konfiguriert hat (Active-Directory-Integration).

Fragen Sie bei Ihrem Systemadministrator nach der für Sie vorgesehenen Authentifizierungsoption.

Name	In diesem Feld geben Sie Ihren PROXESS- Benutzerkurznamen ein (z.B. Maier). Dieses Feld füllen Sie nur dann aus, wenn Sie sich mit der Authentifizierung "PROXESS" anmelden.
Kennwort	Hier geben Sie Ihr Kennwort oder Passwort ein. Dieses Feld füllen Sie nur dann aus, wenn Sie sich mit der Authentifizierung "PROXESS" anmelden. Die Änderung des eigenen Kennwortes ist z. B. im Programm PROXESS möglich.
Servename	Hier geben Sie den Namen oder die IP-Adresse des gewünschten PROXESS-Servers ein. Die Syntax hängt von dem Netzwerk ab, in dem Sie PROXESS installiert haben. In der Regel geben Sie diesen Wert nur bei der ersten Anmeldung ein.
Protokoll	Hier wählen Sie das Netzwerkprotokoll für die Verbindung zum PROXESS-Server aus. PROXESS bietet als Protokollsequenzen: TCP/IP und Named Pipes. Sind Client und Server auf einem gemeinsamen Rechner installiert, wählen Sie die Option "Lokaler Server". In der Regel geben Sie diesen Wert nur bei der ersten Anmeldung ein.

Geben Sie nun Ihre Anmeldedaten ein und wählen Sie den Befehl **Anmelden**.

Für die folgenden Sucheingaben innerhalb einer Sitzung ist keine erneute Anmeldung notwendig.

siehe auch:

[Erste Schritte](#)

Dokumentation PROXESS Administrator Console/Benutzerverwaltung - Konzept und Überblick

Suchmöglichkeiten

Mit der Ad-hoc-Recherche führen Sie immer eine Volltextsuche nach vorab markierten Text aus.

Der Suchauftrag nach dem markierten Text wird dann über folgende Tastenkombinationen ausgelöst:

Umschalttaste + Rechte Maustaste	<p>Führt eine Volltextsuche in allen für die Volltextsuche aktivierten Textdateien durch.</p> <p>Diese Tastenkombination entspricht einer Suche im Menü "Suchen/Volltextsuche" und dem Eintrag eines Suchwertes in das Feld "Text-Dateien" über den PROXESS Standard Client/ PROXESS Recherche Client.</p>
ALT + Rechte Maustaste	<p>Führt eine Volltextsuche in den Indexwerten der PROXESS-Dokumente, die für die Volltextsuche aktiviert sind, durch.</p> <p>Diese Tastenkombination entspricht einer Suche im Menü "Suchen/Volltextsuche" und dem Eintrag eines Suchwertes in das Feld "Dokumente" über den PROXESS Standard Client.</p>
Umschalttaste + ALT-Taste + Rechte Maustaste	<p>Führt eine Volltextsuche in den Text-Dateien <u>und</u> in den Indexwerten der Dokumente durch</p> <p>Dies entspricht einer Suche im Menü "Suchen/Volltextsuche" und dem Eintrag eines Suchwertes in das Feld "Dokumente" und in das Feld "Text-Dateien" über den PROXESS Standard Client. Hierbei wird die Suchverknüpfung "UND" unterstellt.</p>
+ STRG-Taste	<p>Durch gleichzeitiges Aktivieren einer der obigen Tastenkombinationen und der STRG-Taste erhalten Sie vorab die Möglichkeit eine PROXESS-Datenbank (z. B. WAWI oder FIBU) auszuwählen (siehe Abbildung unten).</p> <p>Sollte keine Standarddatenbank ausgewählt sein, so erscheint automatisch vor jeder Suche der Datenbank-Auswahldialog.</p> <p>Der Auswahldialog bietet zudem die Möglichkeit, den Aufrufpfad für den PROXESS Standard Client über den Windows Explorer auszuwählen. In der Regel wird der richtige Pfad bereits automatisch aus den Systemeinstellungen ausgelesen, so dass keine manuellen Anpassungen vorgenommen werden müssen.</p>

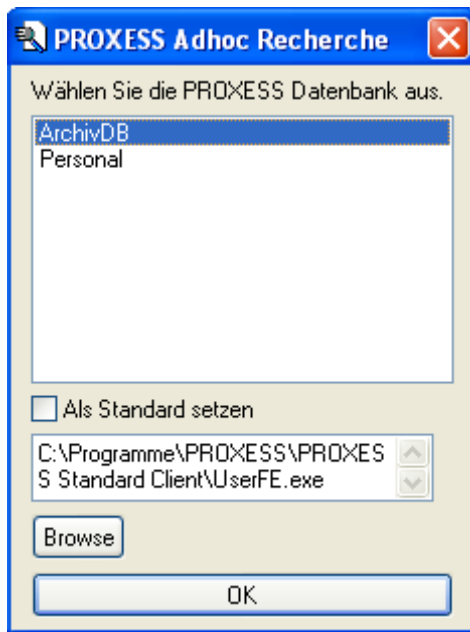


Abb.: Datenbank-Auswahl-Dialog der PROXESS Ad-hoc-Recherche

Als Programmaufrufpfad können Sie entweder den Verzeichnispfad zum PROXESS Standard Client (UserFE.exe) oder den Programmaufrufpfad zum PROXESS Recherche Client (RechFE.exe) auswählen.

siehe auch:

PROXESS Benutzerhandbuch (Stichwort: Volltextsuche)

Index

A

ALT-Taste 9

Anmeldung 7

Autostart Ad-hoc-Recherche 5

D

Datenbank auswählen 5, 9

E

Erste Schritte 5

I

Infobereichssymbol 5

K

Kennwort 7

N

Netzwerkprotokoll 7

P

Programmaufrufpfad 5, 9

PROXESS Recherche Client 4

PROXESS Standard Client 4, 5, 9

R

Rechte Maustaste 9

S

Servename 7

Standarddatenbank 5, 9

STRG-Taste 9

Suchbegriff markieren 4, 5

Suche ausführen 9

Suchmöglichkeiten 9

T

Tastenkombinationen 4, 5, 7, 9

Trefferliste 5

U

Umschalttaste 9

UND-Verknüpfung 9

V

Volltextsuche 4, 9